

GUIA RÁPIDO

Manual Técnico Serviços Prestados WS



Sumário

1- INTRODUÇÃO	3
2- PÚBLICO-ALVO	4
3- DESCRIÇÃO DO SERVIÇO DE INTEGRAÇÃO	5
3.1-Métodos Serviços Prestados	6
3.1.1 - Recepção e Processamento de Lote de RPS	6
3.1.2 - Enviar Lote de RPS Síncrono	7
3.1.3 - Geração de NFS-e	7
3.1.4 - Cancelamento de NFS-e	8
3.1.5 - Substituição de NFS-e	9
3.1.6 Consulta de NFS-e por faixa	9
4- PADRÕES TÉCNICOS	11
4.1 - Padrão de Comunicação	11
4.2 - Padrão de Certificado Digital	12
4.3 - Padrão de Assinatura Digital	13
4.4 - Validação de Assinatura Digital pelo Sistema NFS-e	15
4.5 - <i>Uso de Assinatura com Certificado Digital</i>	16
4.6 - Padrão das Mensagens XML	16
4.6.1 - Área do Cabeçalho	17
4.6.2 - Validação da Estrutura das Mensagens XML	17
4.6.3 - Schemas XML (arquivos XSD)	18
4.6.4 - Versão dos Schemas XML	18
5- DESCRIÇÃO DOS MÉTODOS E FUNCIONALIDADES DISPONÍVEIS	20
5.1 Serviços Prestados	21
5.1.1 - Cancelamento NFS-e	21
5.1.2 - Recepção de Lote de RPS	21
	1

5.1.3 - Consulta de Lote de RPS	22
5.1.4 - Consulta de NFS-e por Faixa	23
5.1.5 - Consulta de NFS-e por RPS	24
5.1.6 - Consulta de NFS-e – Serviços Prestados	25
5.1.7 - Enviar Lote de RPS Síncrono	26
5.1.8 - Geração de NFS-e	27
5.1.9 - Substituição NFS-e	28
6- ESTRUTURA DE DADOS	30
6.1 - Formatos e Padrões Utilizados	30
6.2 – Tipos Simples e Tipos Complexos	31
6.2.1 Tipos Simples Serviços Prestados	31
6.2.2 – Tipos Complexos	35

1- INTRODUÇÃO

Este guia apresenta os Web Services SOAP disponibilizados pelo Portal do Contribuinte do Município para integrar sistemas externos aos processos de emissão e gestão da Nota Fiscal de Serviço Eletrônica (NFS-e) e do Recibo Provisório de Serviço (RPS). A integração segue os padrões técnicos estabelecidos pela ABRASF (Associação Brasileira das Secretarias de Finanças das Capitais), conforme a especificação versão 2.03.

Este documento detalha a implementação *específica* dos serviços Web Services e **complementa, não substituindo**, os manuais conceituais e de integração oficiais da ABRASF. Recomenda-se a consulta prévia aos manuais ABRASF, que estão disponíveis para download na seção "NFS-e Nota Nacional " do portal do contribuinte.

2- PÚBLICO-ALVO

Este material é voltado a desenvolvedores e equipes técnicas responsáveis pela integração de sistemas terceiros ao serviço de NFS-e Nacional. O objetivo é orientar a implementação das operações disponíveis, permitindo que suas aplicações executem:

- ✓ Emissão de NFS-e (diretamente ou via conversão de RPS).
- ✓ Consulta de NFS-e emitidas.
- ✓ Cancelamento de NFS-e.
- ✓ Cancelamento por Substituição de NFS-e (referenciando a nota original).

3- DESCRIÇÃO DO SERVIÇO DE INTEGRAÇÃO

A integração é realizada através de Web Services que utilizam o protocolo SOAP e aderem aos layouts padrão ABRASF v2.03. Estes serviços estabelecem um canal de comunicação direto entre os sistemas dos contribuintes (ou seus fornecedores de software) e a administração tributária municipal.

Os links dos serviços prestados são definidos de acordo com o município, sempre seguindo o seguinte padrão:

- ✓ Para o ambiente de produção:

<https://www.tinus.com.br/csp/NOMEMUNICIPIO/WSNFSE203.Service2.nfseSOAP.cls?wsdl=1>

- ✓ Para o ambiente de homologação:

https://www2.tinus.com.br/csp/TESTE_SIGLA_MUNICIPIO/WSNFSE203.Service2.nfseSOAP.cls?wsdl=1

- ✓ Exemplo de links dos serviços disponibilizados no ambiente de Homologação:

<https://www2.tinus.com.br/csp/TESTEJAB/WSNFSE203.Service2.nfseSOAP.cls?wsdl=1>

Observação:

- ✓ Para ter acesso ao WSDL no ambiente de produção será necessária a apresentação de um certificado digital válido pela Infra-estrutura de Chaves Públicas Brasileira – ICP-Brasil.

Nota importante:

- ✓ Nesta versão, em todas as instâncias do objeto **Nota Fiscal de Serviços Eletrônica (NFS-e)**, os web services disponibilizados passarão a utilizar as definições estabelecidas pela **Autoridade Nacional – ADN**. A especificação

completa desses dados pode ser consultada na seguinte URL:

<https://www.gov.br/nfse/pt-br/biblioteca/documentacao-tecnica>

3.1-Métodos Serviços Prestados

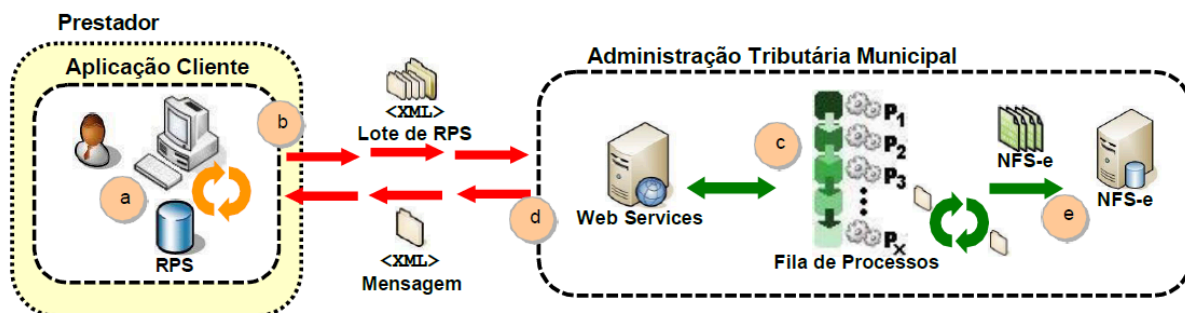
Métodos disponibilizados para que seja feita a integração de notas fiscais de serviços prestados, sendo emitidas via RPS ou diretamente via NFS-e.

Observação:

- ✓ A recepção de solicitações assíncronas gera um protocolo para a transação e enfileira o lote. O processamento posterior deste lote envolve as validações necessárias e a geração das NFS-e.
- ✓ Nas solicitações de serviços síncronos, o lote é processado imediatamente após a recepção. O sistema efetua as validações necessárias, gera as NFS-e e retorna o resultado final do processamento na mesma transação.
- ✓ Os métodos descritos neste item seguem o modelo ABRASF 2.03.

3.1.1 - Recepção e Processamento de Lote de RPS

Este serviço recebe Lotes de RPS, **com limite de 50** documentos por lote. No momento da recepção, o sistema gera e retorna um número de protocolo para a transação. Em seguida, o lote entra na fila para processamento posterior, que inclui as validações necessárias e a geração das NFS-e.



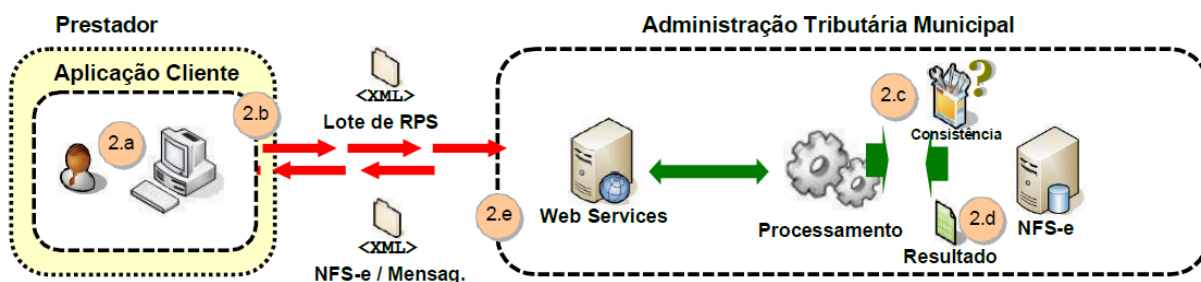
XML de Envio é validado pelo elemento do schema do arquivo nfse.xsd: EnviarLoteRpsEnvio
XML de Resposta é validado pelo elemento do schema do arquivo nfse.xsd: EnviarLoteRpsResposta

Passos para execução

- ✓ A aplicação acessa o serviço de “Recepção e Processamento de Lote de RPS” enviando o lote de RPS (fluxo “b”).
- ✓ A requisição é recebida pelo servidor do Web Service que grava as informações recebidas e gera o número de protocolo de recebimento (fluxo “c”).
- ✓ O Web Service retorna uma mensagem com o resultado do processamento do serviço (fluxo “d”).

3.1.2 - Enviar Lote de RPS Síncrono

Esse serviço compreende a recepção do Lote de RPS. Quando efetuada a recepção, o Lote será processado e serão feitas as validações necessárias e geração das NFS-e.



XML de Envio é validado pelo elemento do schema do arquivo nfse.xsd: EnviarLoteRpsSincronoEnvio
XML de Resposta é validado pelo elemento do schema do arquivo nfse.xsd: EnviarLoteRpsSincronoResposta

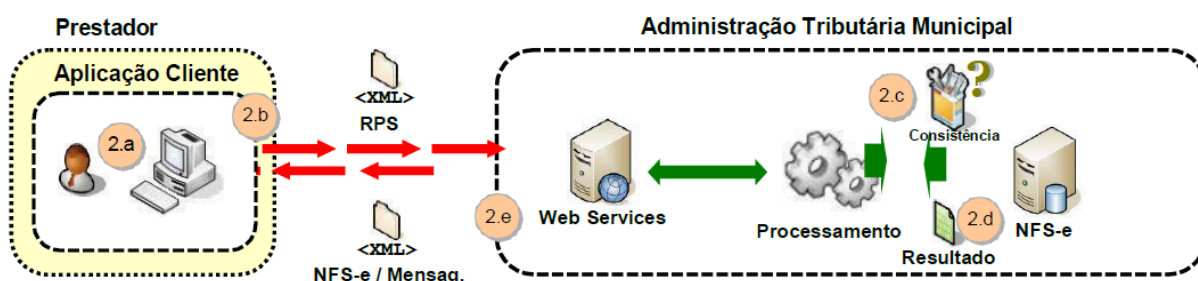
Passos para execução

- ✓ A aplicação acessa o serviço de “Enviar Lote de RPS Síncrono” enviando o lote (fluxo “2.b”).
- ✓ A requisição é recebida pelo servidor do Web Service que grava as informações recebidas e processa o lote (fluxo “2.c”).

- ✓ O Web Service retorna uma mensagem (a estrutura com a lista da NFS-e geradas ou as mensagens de erro) com o resultado do processamento do serviço (fluxo “2.d”).

3.1.3 - Geração de NFS-e

Esse serviço compreende a recepção do RPS. Quando efetuada a recepção, e serão feitas as validações necessárias do RPS e geração das NFS-e.



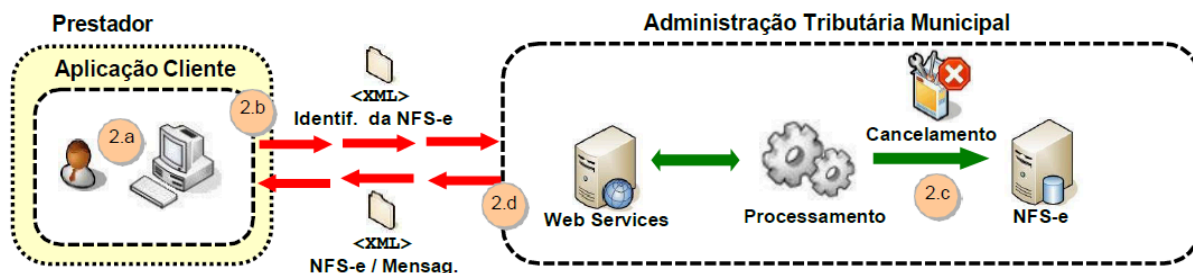
XML de Envio é validado pelo elemento do schema do arquivo nfse.xsd: GerarNfseEnvio
XML de Resposta é validado pelo elemento do schema do arquivo nfse.xsd: GerarNfseResposta

Passos para execução

- ✓ A aplicação acessa o serviço de “Geração de NFS-e” enviando o RPS (fluxo “2.b”).
- ✓ A requisição é recebida pelo servidor do Web Service que grava as informações recebidas e processa o RPS (fluxo “2.c”).
- ✓ O Web Service retorna uma mensagem (a estrutura com a lista da NFS-e geradas ou as mensagens de erro) com o resultado do processamento do serviço (fluxo “2.d”).

3.1.4 - Cancelamento de NFS-e

Esse serviço permite o cancelamento direto de uma NFS-e sem a sua substituição por outra.



XML de Envio é validado pelo elemento do schema do arquivo nfse.xsd: CancelarNfseEnvio
XML de Resposta é validado pelo elemento do schema do arquivo nfse.xsd: CancelarNfseResposta

Passos para execução

- ✓ A aplicação acessa o serviço de “Cancelamento de NFS-e” e submete os dados para processamento (fluxo “2.b”).
- ✓ A requisição é recebida pelo servidor do Web Service, que verifica os dados preenchidos, identifica a NFS-e correspondente e efetua o seu cancelamento (fluxo “2.c”).
- ✓ O Web Service retorna uma mensagem com o resultado do processamento do serviço (fluxo “2.d”).

3.1.5 - Substituição de NFS-e

Esse serviço permite o cancelamento de uma NFS-e com sua substituição por outra.



XML de Envio é validado pelo elemento do schema do arquivo nfse.xsd: SubstituirNfseEnvio
XML de Resposta é validado pelo elemento do schema do arquivo nfse.xsd: SubstituirNfseResposta

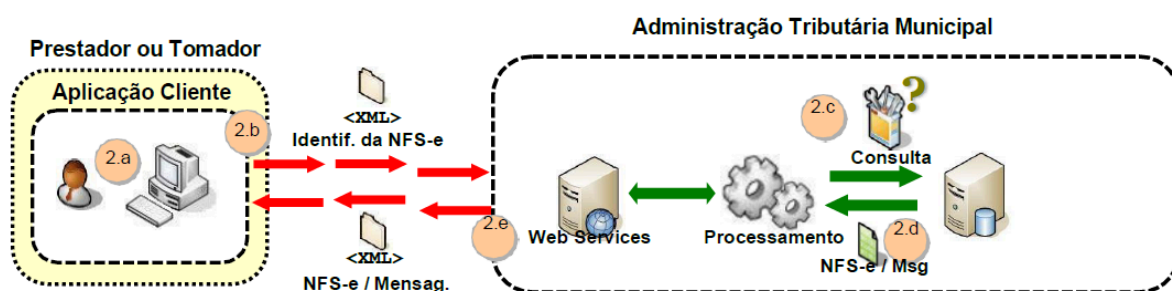
Passos para execução

- ✓ A aplicação acessa o serviço de “Substituição de NFS-e” e submete os dados para processamento (fluxo “2.b”).

- ✓ A requisição é recebida pelo servidor do Web Service, que verifica os dados fornecidos, identifica a NFS-e correspondente, processa o RPS, gera a nova NFS-e e efetua o cancelamento da NFS-e substituída (fluxo “2.c”).
- ✓ 3. O Web Service retorna uma mensagem (a estrutura com NFS-e gerada e a substituída ou as mensagens de erro) como resultado do processamento do serviço (fluxo “2.d”).

3.1.6 Consulta de NFS-e por faixa

Esse serviço permite a obtenção de determinada NFS-e já gerada.

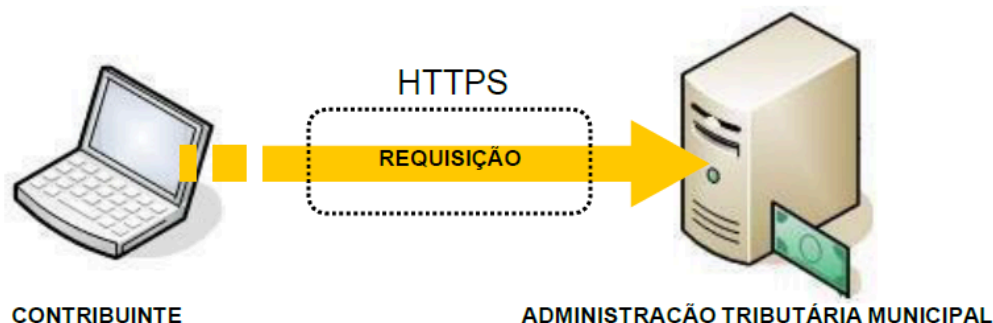


XML de Envio é validado pelo elemento do schema do arquivo nfse.xsd: ConsultarNfseFaixaEnvio
XML de Resposta é validado pelo elemento do schema do arquivo nfse.xsd: ConsultarNfseFaixaResposta

Passos para execução

- ✓ A aplicação acessa o serviço de “Consulta de NFS-e por faixa” e submete os dados para processamento (fluxo “2.b”).
- ✓ A requisição é recebida pelo servidor do Web Service, que verifica os dados preenchidos e identifica as NFS-e correspondentes (fluxos “2.c” e “2.d”).
- ✓ O Web Service retorna uma mensagem com o resultado do processamento do serviço (fluxos “2.e”).

4- PADRÕES TÉCNICOS



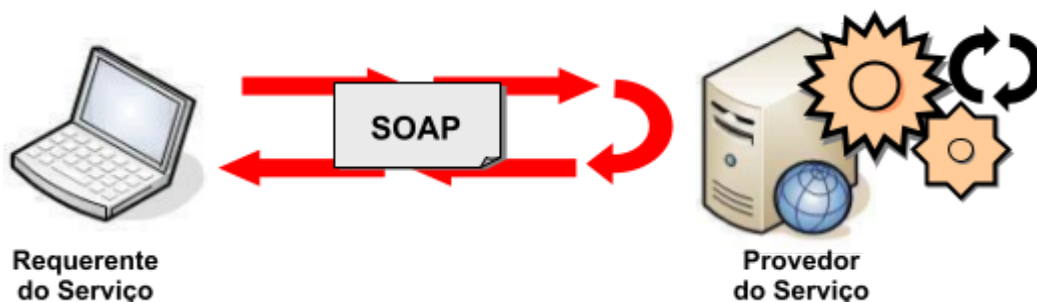
4.1 - Padrão de Comunicação

O meio físico de comunicação utilizado entre os sistemas de informação dos contribuintes e o Sistema de Notas Fiscais de Serviço Eletrônicas das Administrações Tributárias Municipais será a internet, com o uso do protocolo SSL, que além de garantir um duto de comunicação seguro na internet, permite a identificação do servidor e do cliente com a utilização de certificados digitais, eliminando a necessidade de identificação do usuário com a utilização de nome ou código de usuário e senha.

O modelo de comunicação segue o padrão de Web Services definido pelo WS-I Basic Profile.

A troca de mensagens entre o Web Service do sistema de Notas Fiscais de Serviço Eletrônicas das Administrações Tributárias Municipais e o sistema do contribuinte será realizada no padrão SOAP, com troca de mensagens XML no padrão

Style/Encoding: Document/Literal, wrapped. A opção “wrapped” representa a chamada aos métodos disponíveis com a passagem de mais de um parâmetro. Para descrever os serviços disponibilizados, será utilizado um documento WSDL (Web Service Description Language). O WSDL é o padrão recomendado para descrição de serviços SOAP.



As chamadas aos serviços serão feitas enviando como parâmetro um documento XML a ser processado pelo sistema. Esse documento não fará parte da descrição do serviço (arquivo WSDL) e o formato do XML correspondente ao serviço está definido neste manual de integração.

Observação:

- ✓ O serviço disponibilizado utiliza como padrão o modelo SOAP 1.0.

4.2 - Padrão de Certificado Digital



Os certificados digitais utilizados no sistema de Notas Fiscais de Serviço Eletrônicas das Administrações Tributárias Municipais serão emitidos por Autoridade Certificadora Credenciada pela Infraestrutura de Chaves Públicas Brasileira – ICP-Brasil, de pessoa física ou jurídica, dos tipos A1 ou A3.

Para a assinatura digital dos documentos envolvidos, aceitar-se-á que o certificado digital seja de quaisquer dos estabelecimentos da empresa.

Os certificados digitais serão exigidos em 2 (dois) momentos distintos para a integração entre o sistema do contribuinte e o Web Service das Administrações Públicas Municipais:

- ✓ **Assinatura de Mensagens:** O certificado digital utilizado para essa função deverá conter o CNPJ do estabelecimento emissor da NFS-e ou o CNPJ do estabelecimento matriz, ou CPF quando o prestador de serviços for pessoa física. O certificado digital deverá ter o “uso da chave” previsto para a função de assinatura digital, respeitando a política do certificado.

Durante a transmissão das mensagens entre os servidores do contribuinte e os serviços disponibilizados pelas Administrações Públicas Municipais, o certificado digital utilizado para identificação do aplicativo do contribuinte deverá conter o CNPJ do responsável pela transmissão das mensagens, mas não necessita ser o mesmo CNPJ do estabelecimento, ou CPF quando o prestador de serviços for pessoa física, emissor da NFS-e, devendo ter a extensão extended Key Usage com permissão de "Autenticação Cliente".

4.3 - Padrão de Assinatura Digital

As mensagens enviadas aos serviços disponibilizados pelas Administrações Tributárias Municipais são documentos eletrônicos elaborados no padrão XML e devem ser assinados digitalmente com um certificado digital que contenha o CNPJ do estabelecimento matriz, o CNPJ do estabelecimento ou o CPF do prestador de serviços emissor da NFS-e objeto do pedido.

Para garantir minimamente a integridade das informações prestadas e a correta formação dos arquivos XML, o contribuinte deverá submeter as mensagens XML para validação pela linguagem de Schema do XML (XSD – XML Schema Definition), disponibilizada pelas Administrações Tributárias Municipais antes de seu envio.

Os elementos abaixo estão presentes dentro do certificado do contribuinte tornando desnecessária a sua representação individualizada no arquivo XML. Portanto, o arquivo XML não deve conter os elementos:

`<X509SubjectName>`
`<X509IssuerSerial>`
`<X509IssuerName>`
`<X509SerialNumber>`
`<X509SKI>`

Deve-se evitar o uso das TAGs abaixo, pois as informações serão obtidas a partir do certificado do emitente:

`<KeyValue>`
`<RSAKeyValue>`
`<Modulus>`
`<Exponent>`

O Projeto NFS-e utiliza um subconjunto do padrão de assinatura XML definido pelo <http://www.w3.org/TR/xmldsig-core/> , que tem o seguinte leiaute:

#	Campo	Elemento	Pai	Tipo	Ocorrência	Descrição
XS01	Signature	Raiz				
XS02	Id	A	XS01	C	1-1	
XS03	SignedInfo	G	XS01		1-1	Grupo da Informação da assinatura
XS04	CanonicalizationMethod	G	XS03		1-1	Grupo do Método de Canonicalização
XS05	Algorithm	A	XS04	C	1-1	Atributo Algorithm de CanonicalizationMethod: http://www.w3.org/TR/2001/REC-xmldsig-core1-20010315
XS06	SignatureMethod	G	XS03		1-1	Grupo do Método de Assinatura
XS07	Algorithm	A	XS06	C	1-1	Atributo Algorithm de SignedInfo: http://www.w3.org/2000/09/xmldsig#rsa-sha1
XS08	Reference	G	XS03		1-1	Grupo do Método de Reference
XS09	URI	A	XS08	C	1-1	Atributo URI da tag Reference
XS10	Transforms	G	XS08		1-1	Grupo do algorithm de Transform
XS11	Unique_Transf_Alg	RC	XS10		1-1	Regra para o atributo Algorithm do Transform ser único
XS12	Transform	G	XS10		2-2	Grupo de Transform
XS13	Algorithm	A	XS12	C	1-1	Atributos válidos Algorithm do Transform: http://www.w3.org/TR/2001/REC-xmldsig-core1-20010315 http://www.w3.org/2000/09/xmldsig#enveloped-signature
XS14	Xpath	E	XS12	C	0-N	Xpath
XS15	DigestMethod	G	XS08		1-1	Grupo do Método de DigestMethod
XS16	Algorithm	A	XS15	C	1-1	Atributo Algorithm de DigestMethod: http://www.w3.org/2000/09/xmldsig#sha1
XS17	DigestValue	E	XS08	C	1	Digest Value (Hash SHA-1 – Base64)
XS18	SignatureValue	G	XS01		1-1	Grupo do Signature Value
XS19	KeyInfo	G	XS01		1-1	Grupo do KeyInfo
XS20	X509Data	G	XS19		1-1	Grupo X509
XS21	X509Certificate	E	XS20	C	1-1	Certificado Digital x509 em Base64b

Observação:

- ✓ Os RPS's e lote devem ser assinados conforme os seguintes passos:
- ✓ Assinatura do RPS isoladamente → neste momento deve ser identificado o namespace (<http://www.abrasf.org.br/nfse.xsd>) em cada RPS que será assinado
- ✓ Agrupar todos os RPS assinados em um único lote
- ✓ Assinar o lote com os RPS's, também identificando o namespace <http://www.abrasf.org.br/nfse.xsd>

4.4 - Validação de Assinatura Digital pelo Sistema NFS-e

Para a validação da assinatura digital, seguem as regras que serão adotadas pelas Administrações Tributárias Municipais:

- ✓ Extrair a chave pública do certificado;
- ✓ Verificar o prazo de validade do certificado utilizado;
- ✓ Montar e validar a cadeia de confiança dos certificados validando a LCR (Lista de Certificados Revogados) de cada certificado da cadeia;
- ✓ Validar o uso da chave utilizada (assinatura digital) de tal forma a aceitar certificados somente do tipo A (não serão aceitos certificados do tipo S);
- ✓ Garantir que o certificado utilizado é de um usuário final e não de uma Autoridade Certificadora;
- ✓ Adotar as regras definidas pelo RFC 3280 para LCRs e cadeia de confiança;
- ✓ Validar a integridade de todas as LCRs utilizadas pelo sistema;

- ✓ Verificar data inicial e final do prazo de validade de cada LCR utilizada.

A forma de conferência da LCR fica a critério de cada Administração Tributária Municipal, podendo ser feita de duas maneiras: on-line ou download periódico. As assinaturas digitais das mensagens serão verificadas considerando o horário fornecido pelo Observatório Nacional.

4.5 - Uso de Assinatura com Certificado Digital

Para garantir a autenticidade dos dados gerados, algumas informações poderão ser assinadas digitalmente conforme determinação da Administração Tributária Municipal. As informações que poderão ser assinadas e quem deverá fazê-lo em cada momento são:

- ✓ O RPS pelo contribuinte, antes do envio do lote de RPS que o contenha;
- ✓ O lote de RPS pelo contribuinte, antes do seu envio;
- ✓ A NFS-e pela Administração Tributária Municipal e pelo contribuinte quando gerada pela Aplicação on-line e pela Administração Tributária Municipal nos demais casos;
- ✓ O pedido de cancelamento da NFS-e pelo contribuinte;
- ✓ A confirmação de cancelamento da NFS-e pela Administração Tributária Municipal;
- ✓ A confirmação de substituição da NFS-e pela Administração Tributária Municipal.

4.6 - Padrão das Mensagens XML

A especificação adotada para as mensagens XML é a recomendação W3C para XML 1.0, disponível em www.w3.org/TR/REC-xml, e a codificação dos caracteres será em UTF-8.

As chamadas dos Web Services disponibilizados para as Administrações Tributárias Municipais e os respectivos resultados do processamento são realizadas com utilização de mensagens no seguinte padrão:

- ✓ **Área de Cabeçalho** – estrutura XML padrão para todas as mensagens de chamada e retorno de resultado dos Web Services disponibilizados pelas Administrações Tributárias Municipais, que contêm os dados de controle da mensagem. A área de cabeçalho está sendo utilizada para armazenar a versão do leiaute da estrutura XML informada na área de dados.
- ✓ **Área de Dados** – estrutura XML variável definida na documentação do Web Service acessado.

4.6.1 - Área do Cabeçalho

Leiaute da Área de Cabeçalho padrão:

#	Nome	Elemento	Pai	Tipo	Ocorrência	Tamanho	Descrição
1	cabecalho	G			1-1		TAG raiz do cabeçalho da mensagem.
	Versão	A	1	N	1-1	4	Versão do leiaute.
2	versaoDados	E	1	N	1-1	4	O conteúdo deste campo indica a versão do leiaute XML da estrutura XML informada na área de dados da mensagem.

O campo **versaoDados** deve conter a informação da versão do leiaute da estrutura XML armazenada na área de dados da mensagem.

A estrutura XML armazenada na área de dados está definida na documentação do Web Service acessado.

4.6.2 - Validação da Estrutura das Mensagens XML



Para garantir minimamente a integridade das informações prestadas e a correta formação das mensagens XML, o contribuinte deverá submeter cada uma das mensagens XML de

pedido de serviço para validação pelo seu respectivo arquivo XSD (XML Schema Definition, definição de esquemas XML) antes de seu envio. Neste manual utilizaremos a nomenclatura Schema XML para nos referir a um arquivo XSD.

Um Schema XML define o conteúdo de uma mensagem XML, descrevendo os seus atributos, seus elementos e a sua organização, além de estabelecer regras de preenchimento de conteúdo e de obrigatoriedade de cada elemento ou grupo de informação.

A validação da estrutura da mensagem XML é realizada por um analisador sintático (parser) que verifica se a mensagem XML atende às definições e regras de seu respectivo Schema XML.

Qualquer divergência da estrutura da mensagem XML, em relação ao seu respectivo Schema XML, provoca um erro de validação do Schema XML. Neste caso, o conteúdo da mensagem XML de pedido do serviço não poderá ser processado.

A primeira condição para que a mensagem XML seja validada com sucesso é que ela seja submetida ao Schema XML correto.

Assim, os sistemas de informação dos contribuintes devem estar preparados para gerar mensagens XML em seus respectivos Schemas XML em vigor.

4.6.3 - Schemas XML (arquivos XSD)

O Schema XML (arquivo XSD) correspondente a cada uma das mensagens XML de pedido e de retorno utilizadas pelo Web Service e pode ser obtido na internet, acessando o Portal do Sistema de Notas Fiscais de Serviço Eletrônicas das Administrações Tributárias Municipais.

4.6.4 - Versão dos Schemas XML

Toda mudança de leiaute das mensagens XML do Web Service implica a atualização do seu respectivo Schema XML.

A identificação da versão dos Schemas XML será realizada com o acréscimo do número da versão com dois dígitos no nome do arquivo XSD precedida da literal ‘_v’, como segue:

<Nome do Arquivo>_v<Número da Versão>.xsd

Exemplo:

EnvioLoteRps_v01.xsd

A maioria dos Schemas XML definidos para a utilização do Web Service do Sistema de Notas Fiscais de Serviço Eletrônicas das Administrações Tributárias Municipais utilizam as definições de tipos simples ou tipos complexos que estão definidos em outros Schemas XML. Nesses casos, a modificação de versão do Schema básico será repercutida no Schema principal.

As modificações de leiaute das mensagens XML do Web Service podem ser causadas por necessidades técnicas ou em razão da modificação de alguma legislação. As modificações decorrentes de alteração da legislação deverão ser implementadas nos prazos previstos no ato normativo que introduziu a alteração. As modificações de ordem técnica serão divulgadas pelas Administrações Tributárias Municipais e ocorrerão sempre que se fizerem necessárias.

5- DESCRIÇÃO DOS MÉTODOS E FUNCIONALIDADES DISPONÍVEIS

A seguir, estão as especificações de como será a estrutura base dos arquivos XML de envio e retorno de cada método descrito no item 3 deste manual. Vale ressaltar que os elementos presentes nos arquivos são representados nessas tabelas por elementos de tipos simples e elementos de tipos complexos, conforme arquivos XSD disponibilizados para download na área do desenvolvedor.

As tabelas que detalham cada XML Schema estão divididas da seguinte forma:

(1)					
#	Nome	Tipo	Pai	Ocorrência	Observação
(2)	(3)	(4)	(5)	(6)	(7)
				(8)	(9)

Legenda da tabela:

- (1) Elemento;
- (2) Número identificador do campo, quando este contiver subitens (Elemento Pai);
- (3) Nome do campo;
- (4) Nome do tipo do campo que pode ser do tipo primitivo, simples ou complexo;
- (5) Indica qual é o campo pai para definição da hierarquia;
- (6) Indica quantas vezes o campo se repete na estrutura de dados:
 - a. Formato: “Z-Y” onde “Z” é a quantidade mínima e “Y” a quantidade máxima. Se a quantidade máxima for indefinida, será utilizado “N” no lugar do “Y”, e caso o elemento não seja de uso obrigatório será utilizado “0” no lugar de “Z”;
- (7) Descreve alguma observação pertinente;
- (8) Formato de grupo, utilizado para definição de uma escolha (ver próximo item);
- (9) Identifica os campos ou grupos que farão parte de uma escolha (Choice).

5.1 Serviços Prestados

5.1.1 - Cancelamento NFS-e

Esse serviço será executado através da chamada ao método **CancelarNfse**, passando a mensagem XML como parâmetro com a estrutura definida na tabela que segue.

CancelarNfseEnvio					
#	Nome	Tipo	Pai	Ocorrência	Observação
1	CancelarNfseEnvio			1-1	
	Pedido	tcPedidoCancelamento	1	1-1	

Em resposta a chamada do serviço, será devolvida a estrutura definida na tabela a seguir.

CancelarNfseResposta					
#	Nome	Tipo	Pai	Ocorrência	Observação
1	CancelarNfseResposta				
	RetCancelamento	tcRetCancelamento	1	1-1	Choice
	ListaMensagemRetorno	ListaMensagemRetorno	1	1-1	

5.1.2 - Recepção de Lote de RPS

Esse serviço será executado, pelo método **RecepcionarLoteRps**, passando a mensagem XML como parâmetro com a estrutura definida na tabela que segue.

EnviarLoteRpsEnvio					
#	Nome	Tipo	Pai	Ocorrência	Observação
1	EnviarLoteRpsEnvio				
	LoteRps	tcLoteRps	1	1-1	
	Signature	dsig:Signature	1	0-1	

Em resposta a chamada do serviço, será devolvida a estrutura definida na tabela a seguir.

EnviarLoteRpsResposta					
#	Nome	Tipo	Pai	Ocorrência	Observação
1	EnviarLoteRpsResposta			1-1	
	NumeroLote	tsNumeroLote	1	1-1	Choice
	DataRecebimento	Datetime	1		
	Protocolo	tsNumeroProtocolo	1		
2	ListaMensagemRetorno	ListaMensagemRetorno	1	1-1	

5.1.3 - Consulta de Lote de RPS

Esse serviço será executado pelo método **ConsultarLoteRps**, passando a mensagem XML como parâmetro com a estrutura definida na tabela que segue.

ConsultarLoteRpsEnvio					
#	Nome	Tipo	Pai	Ocorrência	Observação
1	ConsultarLoteRpsEnvio			1-1	
	Prestador	tcIdentificacaoPrestador	1	1-1	
	Protocolo	tsNumeroProtocolo	1	1-1	

Em resposta a chamada do serviço, será devolvida a estrutura definida na tabela a seguir.

ConsultarLoteRpsResposta					
#	Nome	Tipo	Pai	Ocorrência	Observação
1	ConsultarLoteRpsResposta			1-1	
2	Situação	tsSituacaoLoteRps	1	1-1	
3	ListaNfse	ListaNfse	1	1-1	Choice
	CompNfse	CompNfse	3	1-N	
	ListaMensagemAlertaRetorno	ListaMensagemAlertaRetorno	3	0-1	
4	ListaMensagemRetorno	ListaMensagemRetorno	1	1-1	
5	ListaMensagemRetornoLote	ListaMensagemRetornoLote	1	1-1	

5.1.4 - Consulta de NFS-e por Faixa

Esse serviço será executado pelo método **ConsultarNfseFaixa**, passando a mensagem XML como parâmetro com a estrutura definida na tabela que segue.

ConsultarNfseFaixaEnvio					
#	Nome	Tipo	Pai	Ocorrência	Observação
1	ConsultarNfseFaixaEnvio			1-1	
	Prestador	tcIdentificacaoPrestador	1	1-1	
2	Faixa		1	1-1	
	NumeroNfseInicial	tsNumeroNfse	2	1-1	
	NumeroNfseFinal	tsNumeroNfse	2	1-1	
3	Pagina	tsPagina	1	1-1	

Em resposta a chamada do serviço, será devolvida a estrutura definida na tabela a seguir.

ConsultarNfseFaixaResposta					
#	Nome	Tipo	Pai	Ocorrência	Observação
1	ConsultarNfseFaixaResposta			1-1	

2	ListaNfse		1	1-1	Choice
	CompNfse	CompNfse	2	1-50	
	Pagina	tsPagina	2	1-1	
3	ListaMensagemRetorno	ListaMensagemRetorno	1	1-1	

5.1.5 - Consulta de NFS-e por RPS

Esse serviço será executado pelo método **ConsultarNfsePorRps**, passando a mensagem XML como parâmetro com a estrutura definida na tabela que segue.

ConsultarNfseRpsEnvio					
#	Nome	Tipo	Pai	Ocorrência	Observação
1	ConsultarNfseRpsEnvio				
	IdentificacaoRps	tcIdentificacaoRps	1	1-1	
	Prestador	tcIdentificacaoPrestador	1	1-1	

Em resposta a chamada do serviço, será devolvida a estrutura definida na tabela a seguir.

ConsultarNfseRpsResposta					
#	Nome	Tipo	Pai	Ocorrência	Observação
1	ConsultarNfseRpsResposta				
	CompNfse	CompNfse	1	1-1	Choice
2	ListaMensagemRetorno	ListaMensagemRetorno	1	1-1	

5.1.6 - Consulta de NFS-e – Serviços Prestados

Esse serviço será executado pelo método **ConsultarNfseServicoPrestado**, passando a mensagem XML como parâmetro com a estrutura definida na tabela que segue.

ConsultarNfseServicoPrestadoEnvio					
#	Nome	Tipo	Pai	Ocorrência	Observação
1	ConsultarNfseEnvio			1-1	
	Prestador	tcIdentificacaoPrestador	1	1-1	
2	NumeroNfse	tsNumeroNfse	1	1-1	Choice
3	PeriodoEmissao		1	1-1	
	DataInicial	date	3	1-1	
	DataFinal	date	3	1-1	
4	PeriodoCompetencia		1	1-1	
	DataInicial	date	4	1-1	
	DataFinal	date	4	1-1	
	Tomador	tcIdentificacaoPrestador	1	0-1	
	Intermediario	tcIdentificacaoPrestador	1	0-1	
5	Pagina	tsPagina	1	1-1	

Em resposta a chamada do serviço, será devolvida a estrutura definida na tabela a seguir.

ConsultarNfseServicoPrestadoResposta					
#	Nome	Tipo	Pai	Ocorrência	Observação
1	ConsultarNfseResposta			1-1	
2	ListaNfse		1	1-1	Choice
	CompNfse	CompNfse	2	1-50 1-1	

	Pagina	tsPagina	2		
3	ListaMensagemRetorno	ListaMensagemRetorno	1	1-1	

5.1.7 - Enviar Lote de RPS Síncrono

Esse serviço será executado, inicialmente, pelo método **RecepcionarLoteRpsSincrono**, passando a mensagem XML como parâmetro com a estrutura definida na tabela que segue

EnviarLoteRpsSincronoEnvio					
#	Nome	Tipo	Pai	Ocorrência	Observação
1	EnviarLoteRpsSincronoEnvio			1-1	
	LoteRps	tcLoteRps	1	1-1	
	Signature	dsig:Signature	1	0-1	

Em resposta a chamada do serviço será devolvida a estrutura definida na tabela a seguir.

EnviarLoteRpsSincronoResposta					
#	Nome	Tipo	Pai	Ocorrência	Observação
1	EnviarLoteRpsSincronoResposta			1-1	
	NumeroLote	tsNumeroLote	1	0-1	
	DataRecebimento	Datetime	1	0-1	
	Protocolo	tsNumeroProtocolo	1	0-1	
2	ListaNfse	ListaNfse	1	1-1	Choice

	CompNfse	CompNfse	2	1-N	
	ListaMensagemAlertaRetorno	ListaMensagemAlertaRetorno	2	0-1	
3	ListaMensagemRetorno	ListaMensagemRetorno	1	1-1	
4	ListaMensagemRetornoLote	ListaMensagemRetornoLote	1	1-1	

5.1.8 - Geração de NFS-e

Esse serviço será executado, inicialmente, pelo método **GerarNfse**, passando a mensagem XML como parâmetro com a estrutura definida na tabela que segue.

GerarNfseEnvio					
#	Nome	Tipo	Pai	Ocorrência	Observação
1	GerarNfseEnvio			1-1	
	Rps	tcDeclaracaoPrestacaoServico	1	1-1	

Em resposta a chamada do serviço será devolvida a estrutura definida na tabela a seguir.

GerarNfseResposta					
#	Nome	Tipo	Pai	Ocorrência	Observação
1	GerarNfseResposta			1-1	
2	ListaNfse	ListaNfse	1	1-1 0-1	Choice
	CompNfse	CompNfse	2		
	ListaMensagemAlertaRetorno	ListaMensagemAlertaRetorno	2		
2	ListaMensagemRetorno	ListaMensagemRetorno	1	1-1	

5.1.9 - Substituição NFS-e

Esse serviço será executado pelo método **SubstituirNfse**, passando a mensagem XML como parâmetro com a estrutura definida na tabela que segue.

SubstituirNfseEnvio					
#	Nome	Tipo	Pai	Ocorrência	Observação
1	SubstituirNfseEnvio				
2	SubstituicaoNfse		1	1-1	
	Pedido	tcPedidoCancelamento	2	1-1	
	Rps	tcDeclaracaoPrestacaoServico	2		
	Id	tsIdTag	2	0-1	
	Signature	dsig:Signature	1	0-1	

Em resposta a chamada do serviço será devolvida a estrutura definida na tabela a seguir.

SubstituirNfseResposta					
#	Nome	Tipo	Pai	Ocorrência	Observação
1	SubstituirNfseResposta				
2	RetSubstituicao		1		Choice
3	NfseSubstituida		2	1-1	
	CompNfse	CompNfse	3	1-1	
	ListaMensagemAlertaRetorno	ListaMensagemAlertaRetorno	3	1-1	
4	NfseSubstituidora		2	0-1	
	CompNfse	CompNfse	4	1-1	
5	ListaMensagemRetorno	ListaMensagemRetorno	1	1-1	

6- ESTRUTURA DE DADOS

6.1 - Formatos e Padrões Utilizados

Formatações de dados que devem ser seguidas para geração correta na estrutura dos arquivos:

Formato	Observação
Data (date)	Formato: AAAA-MM-DD onde: AAAA = ano com 4 caracteres MM = mês com 2 caracteres DD = dia com 2 caracteres
Data/Hora (datetime)	Formato AAAA-MM-DDTHH:mm:ss onde: AAAA = ano com 4 caracteres MM = mês com 2 caracteres DD = dia com 2 caracteres T = caractere de formatação que deve existir separando a data da hora HH = hora com 2 caracteres mm: minuto com 2 caracteres ss: segundo com 2 caracteres
Valores Decimais (decimal)	Formato: 0.00 Não deve ser utilizado separador de milhar. O ponto (.) deve ser utilizado para separar a parte inteira da fracionária. Exemplo: 48.562,25 = 48562.25 1,00 = 1.00 ou 1 0,50 = 0.50 ou 0.5
Valores Percentuais (decimal)	Formato 0.0000 O formato em percentual presume o valor percentual em sua forma fracionária, contendo 6 dígitos. O ponto (.) separa a parte inteira da fracionária. Exemplo: 2% = 0.0200 4.67% = 0.0467 5% = 0.0500

Não deve ser inserido caractere não significativo para preencher o tamanho completo do campo, ou seja, zeros antes de número ou espaço em branco após a cadeia de caracteres. A posição do campo é definida na estrutura do documento XML através de TAGs (<tag>conteúdo</tag>).

A regra constante do parágrafo anterior deverá estender-se para os campos nos quais não há indicação de obrigatoriedade e que, no entanto, seu preenchimento torna-se obrigatório devido à legislação específica ou ao negócio do contribuinte. Nesse caso, deverá constar a TAG com o valor correspondente e, para os demais campos, deverão ser eliminadas as TAGs.

Para reduzir o tamanho final do arquivo XML da NFS-e alguns cuidados de programação deverão ser assumidos:

- ✓ Não incluir "zeros não significativos" para campos numéricos;
- ✓ Não incluir "espaços" no início ou no final de campos numéricos e alfanuméricos;
- ✓ Não incluir comentários no arquivo XML;
- ✓ Não incluir anotação e documentação no arquivo XML (TAG annotation e TAG documentation);
- ✓ Não incluir caracteres de formatação no arquivo XML ("line-feed", "carriage return", "tab", caractere de "espaço" entre as TAGs);
- ✓ Para quebra de linha na exibição para os campos contendo caracteres
- ✓ Discriminação e Outras informações, utilizar a sequência "\s\n".

As TAGs que permitirem valores nulos devem ser omitidas da estrutura XML a ser enviada quando seus valores forem nulos.

6.2 – Tipos Simples e Tipos Complexos

Por definição um XML SCHEMA considera como um elemento de tipo simples um elemento qualquer que não possua atributos em suas definições e, naturalmente, deve receber apenas um texto com um tipo de dado definido (Ex: Character, Date, Number etc.).

Um elemento de tipo complexo, por sua vez, é caracterizado por receber tanto atributos quanto outros subelementos em seu conteúdo.

Neste manual iremos dividir as definições de tipos simples e complexos em duas partes (Serviços Prestados e Serviços Comprados).

6.2.1 Tipos Simples Serviços Prestados

A seguir, encontra-se a tabela com a lista dos tipos simples que serão utilizados como tipos de dados. A tabela está dividida em 4 colunas.

- ✓ Campo - nome do tipo simples;
- ✓ Tipo - tipo primitivo de dados utilizados pelo campo;
 - C - Caractere
 - N - Número
 - D - Data ou Data/Hora
 - T - Token
- ✓ Descrição - descreve informações sobre o campo;
 - Tam. - tamanho do campo;
 - Quando forem caracteres o tamanho define a quantidade máxima de caracteres que o texto poderá ter;
 - Quando for numérico o tamanho pode ser representado das seguintes formas:
 - **o Número inteiro**, que define o total de dígitos existente no número. Exemplo: “15” significa que o número poderá ter, no máximo, 15 dígitos.
 - **o Número fracionário**, que define o total de dígitos e quantos deles serão designados para a parte fracionária. Exemplo: “15,2” significa que o número poderá ter, no máximo, 15 dígitos sendo 2 deles a da parte fracionária. A parte fracionária não é obrigatória quando assim definido.
 - Quando for data, não haverá definição de tamanho.

Campo	Tipo	Descrição	Tam.
-------	------	-----------	------

tsNumeroNfse	N	Número da Nota Fiscal de Serviço Eletrônica, formado por um número seqüencial com 15 posições	15
tsCodigoVerificacao	C	Código de verificação do número da nota	9
tsNif	C	Número de Identificação Fiscal:	40
tsStatusRps	N	Código de status do RPS 1 – Normal 2 – Cancelado	1
tsStatusNfse	N	Código de status da NFS-e 1 – Normal 2 – Cancelado	1
tsExigibilidadeIss	N	Código de natureza da operação 1 – Exigível; 2 – Não incidência; 3 – Isenção; 4 – Exportação; 5 – Imunidade; 6 – Exigibilidade Suspensa por Decisão Judicial; 7 – Exigibilidade Suspensa por Processo Administrativo	2
tsNumeroProcesso	C	Número do processo judicial ou administrativo de suspensão da exigibilidade	30
tsRegimeEspecialTributacao	N	Código de identificação do regime especial de tributação 1 – Microempresa municipal 2 – Estimativa 3 – Sociedade de profissionais 4 – Cooperativa 5 – Microempresário Individual (MEI) 6 – Microempresário e Empresa de Pequeno Porte (ME EPP)	2
tsSimNao	N	Identificação de Sim/Não 1 – Sim 2 – Não	1
tsResponsavelRetencao	N	Identificação do responsável pela retenção do ISS 1 – Tomador 2 – Intermediário	1
tsPagina	N	Número da página da consulta	6
tsNumeroRps	N	Número do RPS	15
tsSerieRps	C	Número de série do RPS	5
tsTipoRps	N	Código de tipo de RPS 1 – RPS 2 – Nota Fiscal Conjugada (Mista) 3 – Cupom	1
tsOutrasInformacoes	C	Informações adicionais ao documento.	255
tsValor	N	Valor monetário. Formato: 0.00 (ponto separando casa decimal) Ex: 1.234,56 = 1234.56 1.000,00 = 1000.00 1.000,00 = 1000	15,2
tsItemListaServico	C	Código de item da lista de serviço	5

tsCodigoCnae	N	Código CNAE	7
tsCodigoTributacao	C	Código de Tributação	20
tsCodigoNbs	C	Código de NBS	9
tsAliquota	N	Alíquota. Valor percentual. Formato: 00.00 Ex: 1% = 1 25,5% = 25.5 10% = 10	4,2
tsDiscriminacao	C	Discriminação do conteúdo da NFS-e	2000
tsCodigoMunicipioIbge	N	Código de identificação do município conforme tabela do IBGE	7
tsInscricaoMunicipal	C	Número de inscrição municipal	15
tsRazaoSocial	C	Razão Social do contribuinte	150
tsNomeFantasia	C	Nome fantasia	60
tsCnpj	C	Número CNPJ	14
tsEndereco	C	Tipo e nome do logradouro (Av., Rua..., ...)	125
tsNumeroEndereco	C	Número do imóvel	10
tsComplementoEndereco	C	Complemento de endereço	60
tsBairro	C	Bairro	60
tsUf	C	Sigla da unidade federativa	2
tsCodigoPaisBacen	C	Código de identificação do município conforme tabela do BACEN	4
tsCep	C	Número do CEP	8
tsEmail	C	E-mail	80
tsTelefone	C	Telefone	20
tsCpf	C	Número de CPF	11
tsCodigoObra	C	Código de Obra	15
tsArt	C	Código ART	15
tsNumeroLote	N	Número do Lote de RPS	15
tsNumeroProtocolo	C	Número do protocolo de recebimento do lote RPS	50
tsSituacaoLoteRps	N	Código de situação de lote de RPS 1 - Não Recebido 2 - Não Processado 3 - Processado com Erro 4 - Processado com Sucesso	1
tsQuantidadeRps	N	Quantidade de RPS do Lote	4
tsCodigoMensagemAlerta	C	Código de mensagem de retorno de serviço.	4
tsDescricaoMensagemAlerta	C	Descrição da mensagem de retorno de serviço.	200

tsCodigoCancelamentoNfse	C	Código de cancelamento com base na tabela de Erros e alertas. 1 – Erro na emissão 2 – Serviço não prestado 3 – Erro de assinatura 4 – Duplicidade da nota 5 – Erro de processamento Importante: Os códigos 3 (Erro de assinatura) e 5 (Erro de processamento) são de uso restrito da Administração Tributária Municipal	4
tsIdTag	C	Atributo de identificação da tag a ser assinada no documento XML	255
tsVersao	T	Versão do leiaute. Formato: [1-9]{1}[0-9]{0,1}\.[0-9]{2}	

6.2.2 – Tipos Complexos

A seguir, são detalhadas as tabelas de cada tipo composto e seus campos. A tabela está dividida da seguinte forma:

(1)				
(2)				
Nome		Tipo	Ocorrência	Descrição
(3)	(4)	(5)	(6)	(7)

Legenda da tabela:

- (1) Nome do tipo complexo;
- (2) Descrição do tipo complexo;
- (3) Identifica se a sequência de campos fará parte de uma escolha (Choice);
- (4) Nome do campo que faz parte do tipo complexo;
- (5) Tipo do campo, que pode ser simples ou complexo;
- (6) Quantas vezes o campo se repete na estrutura de dados:
 - a. Formato: “Z-Y” onde “Z” é a quantidade mínima e “Y” a quantidade máxima. Se a quantidade máxima for indefinida, será utilizado “N” no lugar do “Y”, e caso o elemento não seja de uso obrigatório, será utilizado “0” no lugar de “Z”;

(7) Descrição do campo.

tcCpfCnpj				
Número de CPF ou CNPJ				
Nome		Tipo	Ocorrência	Descrição
Choice	Cpf	tsCpf	1-1	Número do Cpf
	Cnpj	tsCnpj	1-1	Número do Cnpj

tcEndereco			
Representação completa do endereço			
Nome	Tipo	Ocorrência	Descrição
Endereco	tsEndereco	0-1	Tipo e nome do logradouro
Numero	tsNumeroEndereco	0-1	Número do imóvel
Complemento	tsComplementoEndereco	0-1	Complemento do Endereço
Bairro	tsBairro	0-1	Nome do bairro
CodigoMunicipio	tsCodigoMunicipioIbge	0-1	Código da cidade
Uf	tsUf	0-1	Sigla do estado
CodigoPais	tsCodigoPaisBacen	0-1	Código do país
Cep	tsCep	0-1	CEP da localidade

tcContato			
Representa forma de contato com a pessoa (física/jurídica)			
Nome	Tipo	Ocorrência	Descrição

Telefone	tsTelefone	0-1	
Email	tsEmail	0-1	

tcIdentificacaoOrgaoGerador			
Representa dados para identificação de órgão gerador			
Nome	Tipo	Ocorrência	Descrição
CodigoMunicipio	tsCodigoMunicipioIbge	1-1	
Uf	tsUf	1-1	

tcIdentificacaoRps			
Dados de identificação do RPS			
Nome	Tipo	Ocorrência	Descrição
Numero	tsNumeroRps	1-1	
Serie	tsSerieRps	1-1	
Tipo	tsTipoRps	1-1	

tcIdentificacaoPrestador			
Representa dados para identificação do prestador de serviço			
Nome	Tipo	Ocorrência	Descrição
CpfCnpj	tcCpfCnpj	1-1	
InscricaoMunicipal	tsInscricaoMunicipal	0-1	

tcIdentificacaoTomador			
Representa dados para identificação do tomador de serviço			
Nome	Tipo	Ocorrência	Descrição
CpfCnpj	tcCpfCnpj	0-1	
InscricaoMunicipal	tsInscricaoMunicipal	0-1	

tcIdentificacaoConsulente			
---------------------------	--	--	--

Representa dados para identificação do prestador de serviço			
Nome	Tipo	Ocorrência	Descrição
CpfCnpj	tcCpfCnpj	1-1	
InscricaoMunicipal	tsInscricaoMunicipal	0-1	

tcIdentificacaoIntermediario			
Representa dados para identificação do tomador de serviço			
Nome	Tipo	Ocorrência	Descrição
CpfCnpj	tcCpfCnpj	0-1	
InscricaoMunicipal	tsInscricaoMunicipal	0-1	

tcDadosTomador			
Representa dados do tomador de serviço			
Nome	Tipo	Ocorrência	Descrição
IdentificacaoTomador	tcIdentificacaoTomador	0-1	
NifTomador	tsNif	0-1	
RazaoSocial	tsRazaoSocial	0-1	
Endereco	tcEndereco	0-1	
Contato	tcContato	0-1	

tcDadosIntermediario			
Representa dados para identificação de intermediário do serviço			
Nome	Tipo	Ocorrência	Descrição
IdentificacaoIntermediario	tcIdentificacaoIntermediario	1-1	
RazaoSocial	tsRazaoSocial	1-1	
CodigoMunicipio	tsCodigoMunicipioIbge	1-1	Código da cidade

tcValoresDeclaracaoServico			
Representa um conjunto de valores que compõe a declaração do serviço			
Nome	Tipo	Ocorrência	Descrição
ValorServicos	tsValor	1-1	
ValorDeducoes	tsValor	0-1	
ValorPis	tsValor	0-1	

ValorCofins	tsValor	0-1	
ValorInss	tsValor	0-1	
ValorIr	tsValor	0-1	
ValorCsll	tsValor	0-1	
OutrasRetencoes	tsValor	0-1	
ValTotTributos	tsValor	0-1	
ValorIss	tsValor	0-1	
Aliquota	tsAliquota	0-1	
DescontoIncondicionado	tsValor	0-1	
DescontoCondicionado	tsValor	0-1	

tcValoresNfse			
Representa um conjunto de valores que compõe o documento fiscal			
Nome	Tipo	Ocorrência	Descrição
BaseCalculo	tsValor	0-1	(Valor dos serviços - Valor das deduções - descontos incondicionados)
Aliquota	tsAliquota	0-1	
ValorIss	tsValor	0-1	
ValorLiquidoNfse	tsValor	1-1	(ValorServicos - ValorPIS - ValorCOFINS - ValorINSS - ValorIR - ValorCSLL - OutrasRetencoes - ValorISSRetido - DescontoIncondicionado - DescontoCondicionado)

tcDadosServico			
Representa dados que compõe o serviço prestado			
Nome	Tipo	Ocorrência	Descrição
Valores	tcValoresDeclaracaoServico	1-1	
IssRetido	tsSimNao	1-1	
ResponsavelRetencao	tsResponsavelRetencao	0-1	
ItemListaServico	tsItemListaServico	1-1	
CodigoCnae	tsCodigoCnae	0-1	
CodigoTributacaoMunicipio	tsCodigoTributacao	0-1	
CodigoNbs	tsCodigoNbs	0-1	
Discriminacao	tsDiscriminacao	1-1	
CodigoMunicipio	tsCodigoMunicipioIbge	1-1	
CodigoPais	tsCodigoPaisBacen	0-1	
ExigibilidadeISS	tsExigibilidadeISS	1-1	
MunicipioIncendencia	tsCodigoMunicipioIbge	0-1	
NumeroProcesso	tsNumeroProcesso	0-1	

tcDadosConstrucaoCivil			
Representa dados para identificação de construção civil			
Nome	Tipo	Ocorrência	Descrição
CodigoObra	tsCodigoObra	0-1	
Art	tsArt	1-1	

tcDadosPrestador			
Representa dados do prestador do serviço			
Nome	Tipo	Ocorrência	Descrição
IdentificacaoPrestador	tcIdentificacaoPrestador	1-1	
RazaoSocial	tsRazaoSocial	1-1	
NomeFantasia	tsNomeFantasia	0-1	
Endereco	tcEndereco	1-1	
Contato	tcContato	0-1	

tcInfRps			
Representa dados informativos do Recibo Provisório de Serviço (RPS)			
Nome	Tipo	Ocorrência	Descrição
IdentificacaoRps	tcIdentificacaoRps	1-1	
DataEmissao	Date	1-1	
Status	tsStatusRps	1-1	
RpsSubstituido	tcIdentificacaoRps	0-1	
Id	tsIdTag		Identificador da TAG a ser assinada

tcDeclaracaoPrestacaoServico			
Representa a estrutura da declaração da prestação do serviço assinada			
Nome	Tipo	Ocorrência	Descrição
InfDeclaracaoPrestacaoServico	tcInfDeclaracaoPrestacaoServico	1-1	
IBSCBS	TCRTCIBSCBS	0-1	Grupo de informações geradas pelo sistema referentes ao IBS e à CBS
Signature	dsig:Signature	0-1	

tcInfDeclaracaoPrestacaoServico			
Representa dados do da declaração do prestador do serviço			
Nome	Tipo	Ocorrência	Descrição
Rps	tcInfRps	0-1	
Competencia	Date	1-1	
Servico	tcDadosServico	1-1	
Prestador	tcIdentificacaoPrestador	1-1	
TomadorServico	tcDadosTomador	0-1	
Intermediario	tcDadosIntermediario	0-1	
ConstrucaoCivil	tcDadosConstrucaoCivil	0-1	
RegimeEspecialTributacao	tsRegimeEspecialTributacao	0-1	
OptanteSimplesNacional	tsSimNao	1-1	
regApTribSN	regApTribSN	0-1	Opção para que o contribuinte optante pelo Simples Nacional ME/EPP (opSimpNac = 3) possa indicar, ao emitir o documento fiscal, em qual regime de apuração os tributos federais e municipal estão

			inseridos, caso tenha ultrapassado algum sub limite ou limite definido para o Simples Nacional. 1 - Regime de apuração dos tributos federais e municipais pelo SN; 2 - Regime de apuração dos tributos federais pelo SN e ISSQN por fora do SN conforme respectiva legislação municipal do tributo; 3 - Regime de apuração dos tributos federais e municipal por fora do SN conforme respectivas legislações federal e municipal de cada tributo;
IncentivoFiscal	tsSimNao	1-1	
Id	tsIdTag		Identificador da TAG a ser assinada
IBSCBS	TCRTCInfoIBSCBS	0-1	Grupo de informações declaradas pelo emitente referentes ao IBS e à CBS

tcIdentificacaoNfse

Representa dados que identificam uma Nota Fiscal de Serviços Eletrônica

Nome	Tipo	Ocorrência	Descrição
Numero	tsNumeroNfse	1-1	
CpfCnpj	tcCpfCnpj	1-1	
InscricaoMunicipal	tsInscricaoMunicipal	0-1	
CodigoMunicipio	tsCodigoMunicipioIbge	1-1	

tcInfNfse			
Representa os dados informativos da Nota Fiscal de Serviços Eletrônica			
Nome	Tipo	Ocorrência	Descrição
Numero	tsNumeroNfse	1-1	
CodigoVerificacao	tsCodigoVerificacao	1-1	
DataEmissao	Datetime	1-1	
NfseSubstituida	tsNumeroNfse	0-1	
OutrasInformacoes	tsOutrasInformacoes	0-1	
ValoresNfse	tcValoresNfse	1-1	
ValorCredito	tsValor	0-1	
PrestadorServico	tcDadosPrestador	1-1	
OrgaoGerador	tcIdentificacaoOrgaoGerador	1-1	
DeclaracaoPrestacaoServico	tcDeclaracaoPrestacaoServico	1-1	Dentro dessa estrutura está o RPS, como não obrigatório
Id	tsIdTag		Identificador da TAG a ser assinada

tcNfse			
Representa a estrutura da Nota Fiscal de Serviços Eletrônica assinada			
Nome	Tipo	Ocorrência	Descrição
InfNfse	tcInfNfse	1-1	
Signature	Dsig:Signature	0-1	
versao	tsVersao	1-1	

tcInfPedidoCancelamento			
Representa a estrutura de dados do pedido de cancelamento enviado pelo prestador ao cancelar uma Nota Fiscal de Serviços Eletrônica.			
Nome	Tipo	Ocorrência	Descrição
IdentificacaoNfse	tcIdentificacaoNfse	1-1	
CodigoCancelamento	tsCodigoCancelamentoNfse	0-1	

Id	tsIdTag		Identificador da TAG a ser assinada
----	---------	--	-------------------------------------

tcPedidoCancelamento			
Representa a estrutura de Pedido de Cancelamento da Nota Fiscal de Serviços Eletrônica assinada			
Nome	Tipo	Ocorrência	Descrição
InfPedidoCancelamento	tcInfPedidoCancelamento	1-1	
Signature	Dsig:Signature	0-1	

tcConfirmacaoCancelamento			
Representa a estrutura de Confirmação de Cancelamento da Nota Fiscal de Serviços Eletrônica assinada			
Nome	Tipo	Ocorrência	Descrição
Pedido	tcPedidoCancelamento	1-1	
DataHora	datetime	1-1	
Id	tsIdTag		Identificador da TAG a ser assinada

tcCancelamentoNfse			
Representa a estrutura completa (pedido + confirmação) de cancelamento de NFS-e			
Nome	Tipo	Ocorrência	Descrição
Confirmacao	tcConfirmacaoCancelamento	1-1	
Signature	Dsig:Signature	0-1	
versao	tsVersao	1-1	

tcRetCancelamento			
Representa a estrutura de Confirmação de Cancelamento da Nota Fiscal de Serviços Eletrônica assinada			
Nome	Tipo	Ocorrência	Descrição
NfseCancelamento	tcCancelamentoNfse	1-1	

tcInfSubstituicaoNfse			
Representa os dados de registro de substituição de NFS-e.			
Nome	Tipo	Ocorrência	Descrição
NfseSubstituidora	tsNumeroNfse	1-1	
Id	tsIdTag		Identificador da TAG a ser assinada

tcSubstituicaoNfse			
Representa a estrutura de substituição de NFS-e.			
SubstituicaoNfse	tcInfSubstituicaoNfse	1-1	SubstituicaoNfse
Signature	dsig:Signature	0-2	Signature
versao	tsVersao	1-1	versao

tcCompNfse			
Representa a estrutura de compartilhamento de dados de uma NFS-e.			
Nome	Tipo	Ocorrência	Descrição
Nfse	tcNfse	1-1	
NfseCancelamento	tcCancelamentoNfse	0-1	
NfseSubstituicao	tcSubstituicaoNfse	0-1	

tcMensagemRetorno			
Representa a estrutura de mensagem de retorno de serviço.			
Nome	Tipo	Ocorrência	Descrição
Codigo	tsCodigoMensagemAlerta	1-1	
Mensagem	tsDescricaoMensagemAlerta	1-1	
Correcao	tsDescricaoMensagemAlerta	0-1	

tcMensagemRetornoLote			
Representa a estrutura de mensagem de retorno de serviço.			
Nome	Tipo	Ocorrência	Descrição
IdentificacaoRps	tcIdentificacaoRps	1-1	
Codigo	tsCodigoMensagemAlerta	1-1	
Mensagem	tsDescricaoMensagemAlerta	1-1	

tcLoteRps			
Representa a estrutura do lote de RPS para fila de processamento			
Nome	Tipo	Ocorrência	Descrição
NumeroLote	tsNumeroLote	1-1	
CpfCnpj	tcCpfCnpj	1-1	
InscricaoMunicipal	tsInscricaoMunicipal	0-1	
QuantidadeRps	tsQuantidadeRps	1-1	
ListaRps		1-1	
Rps	tcDeclaracaoPrestacaoServico	1-N	
Id	tsIdTag		Identificador da TAG a ser assinada
versao	tsVersao	1-1	

ListaMensagemRetornoLote			
Representa a estrutura de mensagem de retorno de serviço.			
Nome	Tipo	Ocorrência	Descrição
MensagemRetorno	tcMensagemRetornoLote	1-N	

ListaMensagemRetorno			
Representa a estrutura de mensagem de retorno de serviço.			
Nome	Tipo	Ocorrência	Descrição
MensagemRetorno	tcMensagemRetorno	1-N	

ListaMensagemAlertaRetorno			
Representa a estrutura de mensagem de retorno de serviço.			
Nome	Tipo	Ocorrência	Descrição
MensagemRetorno	tcMensagemRetorno	1-N	

cabecalho			
Representa a estrutura do cabeçalho			

Nome	Tipo	Ocorrência	Descrição
versaoDados	tsVersao	1-1	
versao	tsVersao		

CompNfse			
Representa a estrutura da NFS-e.			
Nome	Tipo	Ocorrência	Descrição
CompNfse	tcCompNfse	1-1	

TCRTCInfoIBSCBS			
Grupo de informações declaradas pelo emitente referentes ao IBS e à CBS			
Nome	Tipo	Ocorrência	Descrição
finNfse	finNfse	1-1	Indicador da finalidade da emissão de NFS-e 0 = NFS-e regular
indFinal	indFinal	0-1	Indica operação de uso ou consumo pessoal. 0=Não 1=Sim
cIndOp	cIndOp	1-1	Código indicador da operação de fornecimento, conforme tabela "código indicador de operação"
tpOper	tpOper	0-1	Tipo de Operação com Entes Governamentais ou outros serviços sobre bens imóveis: 1 – Fornecimento com pagamento posterior; 2 – Recebimento do pagamento com fornecimento já realizado; 3 – Fornecimento com pagamento já realizado; 4 – Recebimento do pagamento com fornecimento posterior; 5 – Fornecimento e recebimento do pagamento concomitantes.
gRefNFSe	gRefNFSe	0-1	Grupo de NFS-e referenciadas.
refNFSe	refNFSe	1-99	Chave da NFS-e referenciada.

tpEnteGov	tpEnteGov	0-1	Para administração pública direta e suas autarquias e fundações: 1 = União 2 = Estado 3 = Distrito Federal 4 = Município
indDest	indDest	1-1	A respeito do Destinatário dos serviços: 0 – o destinatário é o próprio tomador/adquirente identificado na NFS-e (tomador=adquirente=destinatário); 1 – o destinatário não é o próprio adquirente, podendo ser outra pessoa, física ou jurídica (ou equiparada), ou um estabelecimento diferente do indicado como tomador (tomador=adquirente≠destinatário);
dest	TCRTCInfoDest	0-1	Grupo de informações relativas ao Destinatário
imovel	TCRTCInfoImovel	1-1	Grupo de informações de operações relacionadas a bens imóveis, exceto obras.
valores	TCRTCInfoValoresIBSCBS	1-1	Grupo de informações relativas aos valores do serviço prestado para IBS e CBS

TCRTCInfoDest			
Grupo de informações relativas ao Destinatário			
Nome	Tipo	Ocorrência	Descrição
CNPJ	CNPJ	1-1	Número da inscrição no Cadastro Nacional de Pessoa Jurídica (CNPJ) do destinatário de serviço
CPF	CPF	1-1	Número da inscrição no Cadastro Nacional de Pessoa Física (CPF) do destinatário do serviço
NIF	NIF	1-1	Número de identificação fiscal fornecido por órgão de administração tributária no exterior
cNaoNIF	cNaoNIF	1-1	Motivo para não informação do NIF: 0 - Não informado na nota de origem; 1 - Dispensado do NIF; 2 - Não exigência do NIF;
xNome	xNome	1-1	Nome / Nome Empresarial do destinatário

end	TCEndereco	0-1	Grupo de informações do endereço do destinatário do serviço.
fone	fone	0-1	Número do telefone do destinatário. (Preencher com o Código DDD + número do telefone. Nas operações com exterior é permitido informar o código do país + código da localidade + número do telefone)
email	email	0-1	E-mail do destinatário.

TCEndereco			
Grupo de informações do endereço do destinatário do serviço.			
Nome	Tipo	Ocorrência	Descrição
endNac	TCEndNac	1-1	Grupo de informações do endereço nacional.
endExt	TCEndExt	1-1	Grupo de informações do endereço no exterior.
xLgr	xLgr	1-1	Tipo e nome do logradouro do endereço do destinatário do serviço.
nro	nro	1-1	Número no logradouro do endereço do destinatário do serviço.
xCpl	xCpl	0-1	Complemento do endereço do destinatário do serviço.
xBairro	xBairro	1-1	Bairro do endereço do destinatário do serviço.

TCENDERNac			
Grupo de informações do endereço do destinatário do serviço.			
Nome	Tipo	Ocorrência	Descrição
cMun	cMun	1-1	Código do município do endereço do destinatário do serviço. (Tabela do IBGE)
CEP	CEP	1-1	Código numérico do Endereçamento Postal nacional (CEP) do endereço do destinatário do serviço.

TCENDERExt			
Grupo de informações do endereço no exterior.			
Nome	Tipo	Ocorrência	Descrição
cPais	cPais	1-1	Código do país do endereço do destinatário do serviço. (Tabela de Países ISO)
cEndPost	cEndPost	1-1	Código alfanumérico do Endereçamento Postal no exterior do destinatário do serviço.
xCidade	xCidade	1-1	Nome da cidade no exterior do destinatário do serviço.
xEstProvReg	xEstProvReg	1-1	Estado, província ou região da cidade no exterior do destinatário do serviço.

TCRTCInfolmovel			
Grupo de informações de operações relacionadas a bens imóveis, exceto obras.			
Nome	Tipo	Ocorrência	Descrição
insclmobFisc	insclmobFisc	0-1	Inscrição imobiliária fiscal (código fornecido pela prefeitura para a identificação da obra ou para fins de recolhimento do IPTU)
cCIB	cCIB	1-1	Código do Cadastro Imobiliário Brasileiro - CIB

end	TCenderObraEvento	1-1	Grupo de informações do endereço do imóvel.
-----	-------------------	-----	---

TCenderObraEvento			
Grupo de informações do endereço do imóvel.			
Nome	Tipo	Ocorrência	Descrição
CEP	CEP	1-1	Código de Endereçamento Postal numérico do endereço nacional do imóvel.
endExt	TCenderExtSimples	1-1	Estado, província ou região da cidade no exterior, local do imóvel.
xLgr	xLgr	1-1	Tipo e nome do logradouro do endereço do imóvel.
nro	nro	1-1	Número no logradouro do endereço do imóvel.
xCpl	xCpl	0-1	Complemento do endereço do imóvel.
xBairro	xBairro	1-1	Bairro do endereço do imóvel.

TCenderExtSimples			
Grupo de informações descritivas do endereço do imóvel no exterior.			
Nome	Tipo	Ocorrência	Descrição
cEndPost	cEndPost	1-1	Código de Endereçamento Postal alfanumérico do endereço do imóvel no exterior.
xCidade	xCidade	1-1	Nome da cidade no exterior, local do imóvel.
xEstProvReg	xEstProvReg	1-1	Estado, província ou região da cidade no exterior, local do imóvel.

TCRTCInfoValoresIBSCBS			
Grupo de informações descritivas do endereço do imóvel no exterior.			
Nome	Tipo	Ocorrência	Descrição
gReeRepRes	TCRTCListaDoc	0-1	Grupo de informações relativas a valores incluídos neste documento e recebidos por motivo de estarem relacionadas a operações de terceiros, objeto de reembolso, repasse ou ressarcimento pelo recebedor, já tributados e aqui referenciados
trib	TCRTCInfoTributosIBSCBS	1-1	Grupo de informações relacionados aos tributos IBS e CBS

TCRTCListaDoc			
Grupo de informações relativas a valores incluídos neste documento e recebidos por motivo de estarem relacionadas a operações de terceiros, objeto de reembolso, repasse ou ressarcimento pelo recebedor, já tributados e aqui referenciados			
Nome	Tipo	Ocorrência	Descrição
documentos			

TCRTCListaDoc			
<p>Grupo de informações relativas a valores incluídos neste documento e recebidos por motivo de estarem relacionadas a operações de terceiros, objeto de reembolso, repasse ou ressarcimento pelo recebedor, já tributados e aqui referenciados</p> <p>Grupo relativo aos documentos referenciados nos casos de reembolso, repasse e ressarcimento que serão considerados na base de cálculo do ISSQN, do IBS e da CBS.</p>			
Nome	Tipo	Ocorrência	Descrição
dFeNacional	TCRTCListaDocDFe	1-1	Grupo de informações de documentos fiscais eletrônicos que se encontram no repositório nacional.

docFiscalOutro	TCRTCListaDocFiscalOutro	1-1	Grupo de informações de documento fiscais, eletrônicos ou não, que não se encontram no repositório nacional.
docOutro	TCRTCListaDocOutro	1-1	Grupo de informações de documento não fiscal.
fornec	TCRTCListaDocFornec	0-1	Grupo de informações do fornecedor do documento referenciado
dtEmiDoc	dtEmiDoc	1-1	Data da emissão do documento dedutível. Ano, mês e dia (AAAA-MM-DD)
dtCompDoc	dtCompDoc	1-1	Data da competência do documento dedutível. Ano, mês e dia (AAAA-MM-DD)
tpReeRepRes	tpReeRepRes	1-1	<p>Tipo de valor incluído neste documento, recebido por motivo de estarem relacionadas a operações de terceiros, objeto de reembolso, repasse ou ressarcimento pelo recebedor, já tributados e aqui referenciados</p> <p>01 = Repasse de remuneração por intermediação de imóveis a demais corretores envolvidos na operação 02 = Repasse de valores a fornecedor relativo a fornecimento intermediado por agência de turismo 03 = Reembolso ou ressarcimento recebido por agência de propaganda e publicidade por valores pagos relativos a serviços de produção externa por conta e ordem de terceiro 04 = Reembolso ou ressarcimento recebido por agência de propaganda e publicidade por valores pagos relativos a serviços de mídia por conta e ordem de terceiro 99 = Outros reembolsos ou ressarcimentos recebidos por valores pagos relativos a</p>

			operações por conta e ordem de terceiro
xTpReeRepRes	xTpReeRepRes	0-1	Descrição do reembolso ou ressarcimento quando a opção é "99 – Outros reembolsos ou ressarcimentos recebidos por valores pagos relativos a operações por conta e ordem de terceiro".
vlrReeRepRes	vlrReeRepRes	1-1	Valor monetário (total ou parcial, conforme documento informado) utilizado para não inclusão na base de cálculo do ISS e do IBS e da CBS da NFS-e que está sendo emitida (R\$).

TCRTCListaDocDFe			
Grupo de informações de documentos fiscais eletrônicos que se encontram no repositório nacional.			
Nome	Tipo	Ocorrência	Descrição
tipoChaveDFe	tipoChaveDFe	1-1	Documento fiscal a que se refere a chaveDfe que seja um dos documentos do Repositório Nacional: 1 = NFS-e 2 = NF-e 3 = CT-e 9 = Outro
xTipoChaveDFe	xTipoChaveDFe	0-1	Descrição da DF-e a que se refere a chaveDfe que seja um dos documentos do Repositório Nacional. Deve ser preenchido apenas quando tipoChaveDFe = 9 (Outro).
chaveDFe	chaveDFe	1-1	Chave do Documento Fiscal eletrônico do repositório nacional referenciado para os casos de operações já tributadas.

TCRTCListaDocFiscalOutro			
Grupo de informações de documento fiscais, eletrônicos ou não, que não se encontram no repositório nacional.			
Nome	Tipo	Ocorrência	Descrição
cMunDocFiscal	cMunDocFiscal	1-1	Código do município emissor do documento fiscal que não se encontra no repositório nacional
nDocFiscal	nDocFiscal	1-1	Número do documento fiscal que não se encontra no repositório nacional
xDocFiscal	xDocFiscal	1-1	Descrição do documento fiscal

TCRTCListaDocOutro			
Grupo de informações de documento não fiscal.			
Nome	Tipo	Ocorrência	Descrição
nDoc	nDoc	1-1	Número do documento não fiscal.
xDoc	xDoc	1-1	Descrição do documento não fiscal.

TCRTCListaDocFornec			
Grupo de informações do fornecedor do documento referenciado			
Nome	Tipo	Ocorrência	Descrição
CNPJ	CNPJ	1-1	Número da inscrição federal (CNPJ) do fornecedor.
CPF	CPF	1-1	Número da inscrição federal (CPF) do fornecedor.
NIF	NIF	1-1	Este elemento só deverá ser preenchido para fornecedores não residentes no Brasil.
cNaoNIF	cNaoNIF	1-1	Motivo para não informação do NIF:

			0 - Não informado na nota de origem; 1 - Dispensado do NIF; 2 - Não exigência do NIF;
xNome	xNome	1-1	Nome / Razão Social do fornecedor.

TCRTCInfoTributosIBSCBS			
Nome	Tipo	Ocorrência	Descrição
gIBSCBS	TCRTCInfoTributosSitClas	1-1	Grupo de informações relacionadas ao IBS e à CBS

TCRTCInfoTributosIBSCBS			
Grupo de informações relacionadas ao IBS e à CBS			
Nome	Tipo	Ocorrência	Descrição
CST	CST	1-1	Código de Situação Tributária do IBS e da CBS
cClassTrib	cClassTrib	1-1	Código de Classificação Tributária do IBS e da CBS
cCredPres	cCredPres	0-1	Código e classificação do crédito presumido: IBS e CBS.
gTribRegular	TCRTCInfoTributosTribRegular	0-1	Grupo de informações da Tributação Regular
gDif	TCRTCInfoTributosDif	0-1	Grupo de informações relacionadas ao diferimento para IBS e CBS

TCRTCInfoTributosTribRegular			
Grupo de informações da Tributação Regular			
Nome	Tipo	Ocorrência	Descrição
CSTReg	CSTReg	1-1	Código de Situação Tributária do IBS e da CBS de tributação regular
cClassTribReg	cClassTribReg	1-1	Código da Classificação Tributária do

TCRTCInfoTributosTribRegular			
Grupo de informações relacionadas ao diferimento para IBS e CBS			
Nome	Tipo	Ocorrência	Descrição
pDifUF	pDifUF	1-1	Percentual de diferimento para o IBS estadual.
pDifMun	pDifMun	1-1	Percentual de diferimento para o IBS municipal.
pDifCBS	pDifCBS	1-1	Percentual de diferimento para a CBS.

TCRTCIBSCBS			
Grupo de informações referentes ao IBS e à CBS			
Nome	Tipo	Ocorrência	Descrição
cLocalidadeIncid	cLocalidadeIncid	1-1	Código IBGE da localidade de incidência do IBS/CBS (local da Grupo de Totalizadores operação).
xLocalidadeIncid	xLocalidadeIncid	1-1	Nome da localidade de incidência do IBS/CBS.
pRedutor	pRedutor	0-1	Percentual de redução de alíquota em compra governamental.
valores	TCRTCValoresIBSCBS	1-1	Grupo de valores brutos referentes ao IBS/CBS
totCIBS	TCRCTotalCIBS	1-1	Grupo de Totalizadores

TCRTCValoresIBSCBS			
Grupo de valores brutos referentes ao IBS e à CBS			
Nome	Tipo	Ocorrência	Descrição
vBC		1-1	<p>Valor da base de cálculo (BC) do IBS/CBS antes das reduções para cálculo do tributo bruto.</p> <p>$vBC = vServ - descIncond - vCalcReeRepRes - vISSQN - vPIS - vCOFINS$ (até 2026)</p> <p>ou</p> <p>$vBC = vServ - descIncond - vCalcReeRepRes - vISSQN$ (até 2032)</p>
vCalcReeRepRes		0-1	<p>Valor monetário (R\$) total relativo ao fornecimento próprio de bens materiais ou relacionados a operações de terceiros, objeto de reembolso, repasse ou 17 ressarcimento pelo recebedor, já tributados e aqui referenciados e que não integram da base de cálculo (BC) do ISSQN, do IBS e da CBS.</p>
uf	TCRTCValoresIBSCBSUF		Grupo de Informações relativas aos valores do IBS Estadual
mun	TCRTCValoresIBSCBSMun		Grupo de Informações relativas aos valores do IBS Municipal
fed	TCRTCValoresIBSCBSFed		Grupo de Informações relativas aos valores da CBS

TCRTCValoresIBSCBSUF			
Grupo de Informações relativas aos valores do IBS Estadual			
Nome	Tipo	Ocorrência	Descrição
pIBSUF		1-1	<p>Alíquota da UF para IBS da localidade de incidência parametrizada no sistema.</p>

pRedAliqUF		1-1	Percentual de redução de alíquota estadual.
pAliqEfetUF		1-1	$pAliqEfetUF = pIBSUF \times (1 - pRedAliqUF) \times (1 - pRedutor)$ Se pRedAliqUF não for informado na DPS, então pAliqEfetUF é a própria pIBSUF.

TCRTCValoresIBSCBSUF			
Grupo de Informações relativas aos valores do IBS Estadual			
Nome	Tipo	Ocorrência	Descrição
pIBSUF	pIBSUF	1-1	Alíquota da UF para IBS da localidade de incidência parametrizada no sistema.
pRedAliqUF	pRedAliqUF	1-1	Percentual de redução de alíquota estadual.
pAliqEfetUF	pAliqEfetUF	1-1	$pAliqEfetUF = pIBSUF \times (1 - pRedAliqUF) \times (1 - pRedutor)$ Se pRedAliqUF não for informado na DPS, então pAliqEfetUF é a própria pIBSUF.

TCRTCValoresIBSCBSMun			
Grupo de Informações relativas aos valores do IBS Municipal			
Nome	Tipo	Ocorrência	Descrição
pIBSMun	pIBSMun	1-1	Alíquota da UF para IBS da localidade de incidência parametrizada no sistema.
pRedAliqMun	pRedAliqMun	1-1	Percentual de redução de alíquota municipal.
pAliqEfetMun	pAliqEfetMun	1-1	$pAliqEfetMun = pIBSMun \times (1 - pRedAliqMun) \times (1 - pRedutor)$ Se pRedAliqMun não for informado na DPS, então pAliqEfetMun é a própria pIBSMun.

TCRTCValoresIBSCBSFed			
Grupo de Informações relativas aos valores da CBS			
Nome	Tipo	Ocorrência	Descrição
pIBSMun	pIBSMun	1-1	Alíquota da UF para IBS da localidade de incidência parametrizada no sistema.
pRedAliqMun	pRedAliqMun	1-1	Percentual de redução de alíquota municipal.
pAliqEfetMun	pAliqEfetMun	1-1	$pAliqEfetMun = pIBSMun \times (1 - pRedAliqMun) \times (1 - pRedutor)$ Se pRedAliqMun não for informado na DPS, então pAliqEfetMun é a própria pIBSMun.

TCRTCTotalCIBS			
Grupo de Totalizadores			
Nome	Tipo	Ocorrência	Descrição
vTotNF	vTotNF	1-1	Valor Total da NF considerando os impostos por fora: IBS e CBS. O IBS e a CBS são por fora, por isso seus valores devem ser adicionados ao valor total da NF. $vTotNF = vLiq \text{ (em 2026)}$ $vTotNF = vLiq + vCBS + vIBSTot \text{ (a partir de 2027)}$
gTribRegular	TCRTCTotalTribRegular	0-1	Grupo de informações de tributação regular
gTribCompraGov	TCRTCTotalTribCompraGov	0-1	Grupo de informações da composição do valor do IBS e da CBS em compras governamentais
gIBS	TCRTCTotalIBS	1-1	Grupo de totalizadores referentes ao IBS
gCBS	TCRTCTotalCBS	0-1	Grupo de valores referentes à CBS

TCRTCTotalTribRegular			
Grupo de informações de tributação regular			
Nome	Tipo	Ocorrência	Descrição
pAliqEfeRegIBSUF	pAliqEfeRegIBSUF	1-1	Alíquota efetiva de tributação regular do IBS estadual
vTribRegIBSUF	vTribRegIBSUF	1-1	Valor da tributação regular do IBS estadual. $vTribRegIBSUF = vBC \times pAliqEfeRegIBSUF$
pAliqEfeRegIBSMun	pAliqEfeRegIBSMun	1-1	Alíquota efetiva de tributação regular do IBS municipal
vTribRegIBSMun	vTribRegIBSMun	1-1	Valor da tributação regular do IBS municipal. $vTribRegIBSMun = vBC \times pAliqEfeRegIBSMun$
pAliqEfeRegCBS	pAliqEfeRegCBS	1-1	Alíquota efetiva de tributação regular da CBS
vTribRegCBS	vTribRegCBS	1-1	Valor da tributação regular da CBS. $vTribRegCBS = vBC \times pAliqEfeRegCBS$

TCRTCTotalTribCompraGov			
Grupo de informações da composição do valor do IBS e da CBS em compras governamentais			
Nome	Tipo	Ocorrência	Descrição
pIBSUF	pIBSUF	1-1	Alíquota do IBS de competência do Estado
vIBSUF	vIBSUF	1-1	Valor do Tributo do IBS da UF calculado
pIBSMun	pIBSMun	1-1	Alíquota do IBS de competência do Município
vIBSMun	vIBSMun	1-1	Valor do Tributo do IBS do Município calculado
pCBS	pCBS	1-1	Alíquota da CBS
vCBS	vCBS	1-1	Valor do Tributo da CBS calculado

TCRTCTotalIBS			
Grupo de totalizadores referentes ao IBS			
Nome	Tipo	Ocorrência	Descrição
vIBSTot	vIBSTot	1-1	Valor total do IBS. $vIBSTot = vIBSUF + vIBSMun$
glBSCredPres	TCRTCTotalIBSCredPres	0-1	Grupo de valores referentes ao crédito presumido para IBS
glBSUFTot	TCRTCTotalIBSUF	1-1	Grupo de valores referentes ao IBS Estadual
glBSMunTot	TCRTCTotalIBSMun	1-1	Grupo de valores referentes ao IBS Municipal

TCRTCTotalIBSCredPres			
Grupo de valores referentes ao crédito presumido para IBS			
Nome	Tipo	Ocorrência	Descrição
pCredPresIBS	pCredPresIBS	1-1	Alíquota do crédito presumido para o IBS
vCredPresIBS	vCredPresIBS	1-1	Valor do Crédito Presumido para o IBS $vCredPresIBS = vBC \times pCredPresIBS$

TCRTCTotalIBSUF			
Grupo de valores referentes ao IBS Estadual			
Nome	Tipo	Ocorrência	Descrição
vDifUF	vDifUF	1-1	Total do Diferimento do IBS estadual. $vDifUF = vIBSUF \times pDifUF$
vIBSUF	vIBSUF	0-1	Total valor do IBS estadual. $vIBSUF = vBC \times (pIBSUF \text{ ou } pAliqEfetUF)$

TCRTCTotalIBSMun			
Grupo de valores referentes ao IBS Municipal			
Nome	Tipo	Ocorrência	Descrição
vDifMun	vDifMun	0-1	Total do Diferimento do IBS municipal. $vDifMun = vIBSMun \times pDifMun$
vIBSMun	vIBSMun	1-1	Total valor do IBS municipal. $vIBSMun = vBC \times (pIBSMun \text{ ou } pAliqEfetMun)$

TCRTCTotalCBS			
Grupo de valores referentes à CBS			
Nome	Tipo	Ocorrência	Descrição
gCBSCredPres		0-1	Grupo de valores referentes ao crédito presumido para CBS
vDifCBS	vDifCBS	0-1	Total do Diferimento CBS. $vDifCBS = vCBS \times pDifCBS$
vCBS	vCBS	1-1	Total valor da CBS da União. $vCBS = vBC \times (pCBS \text{ ou } pAliqEfetCBS)$

TCRTCTotalCBSCredPres			
Grupo de valores referentes ao crédito presumido para CBS			
Nome	Tipo	Ocorrência	Descrição
pCredPresCBS	pCredPresCBS	1-1	Alíquota do crédito presumido para a CBS
vCredPresCBS	vCredPresCBS	1-1	Valor do Crédito Presumido da CBS. $vCredPresCBS = vBC \times pCredPresCBS$